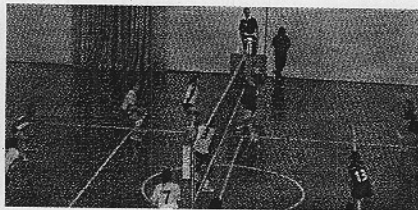


# especial selectividad



**CONOCE CÓMO ACCEDER A LA UNIVERSIDAD, DONDE VER LAS NOTAS DE CORTE Y LOS ESTUDIOS**



**TODOS LOS SERVICIOS UNIVERSITARIOS, EL DEPORTE Y LO QUE DEBES SABER NADA MÁS LLEGAR**



**LOS CICLOS FORMATIVOS DE GRADO SUPERIOR SON UNA BUENA OPCIÓN A LOS ESTUDIOS UNIVERSITARIOS**

## La Teoría de la criba: de cómo los intereses profesionales han de guiar la elección de carrera

Ana Cobos Cedillo

Finalizamos otro curso y los que trabajamos en enseñanza seguimos escuchando de los que van a ir a selectividad la misma pregunta una vez más: "Sí, pero, ¿éstos estudios tienen salida?".

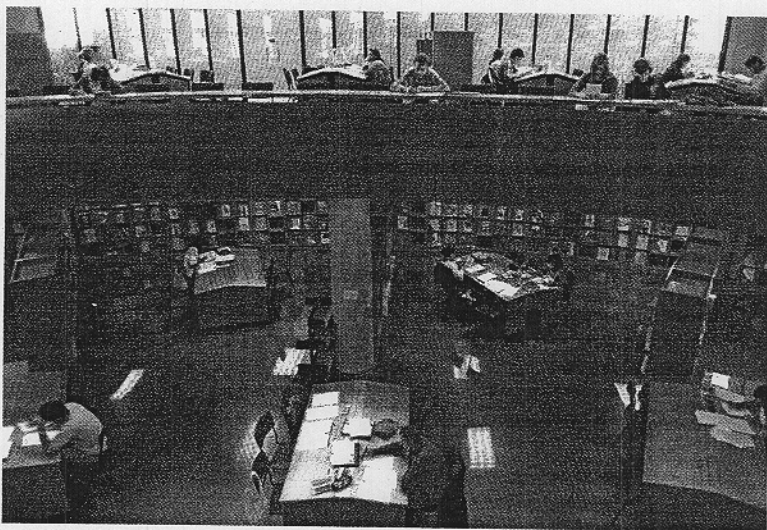
La cuestión se plantea, incluso, tras todo un proceso individualizado de orientación en el que se ha trabajado basándonos en las cualidades personales, intereses, trayectoria académica, preferencias profesionales... y en el que se tiene por clave de todo el proceso que cada uno siga su propio camino.

Así, ante esta pregunta, como orientadora no me queda más que tener que recurrir a la "Teoría de la criba". La teoría de la criba supone que sea cuál sea la opción profesional que hagamos en nuestra vida, siempre hay un momento en el que tendremos que hacer un gran esfuerzo, en el que tendremos que luchar por permanecer dentro de la criba.

Esta teoría dice que existen tres momentos en los que se produce esta criba, la que será

diferente según el tipo de estudios elegidos. El primero de ellos hace referencia a los estudios en los que hay que hacer el esfuerzo "antes" de entrar: sería un buen ejemplo hablar de las carreras universitarias que precisan una puntuación elevada para obtener plaza, en la Universidad de Málaga podríamos poner como ejemplo Fisioterapia o Traducción. Hecha la criba con anterioridad parece que durante la carrera el abandono es escaso y al final las perspectivas laborales son bastante buenas.

Existen otros estudios cuya criba se produce "durante" la carrera. Son aquellos que plantean grandes dificultades para aprobar, con lo que los abandonos y repeticiones son tan frecuentes que casi son algo inherente a este tipo de estudios. Estamos hablando de muchas de las carreras técnicas tales como las Ingenierías. No ha sido difícil entrar, pues las notas de corte no son altas, no es demasiado difícil encontrar un puesto de trabajo, la criba está en ser capaz de aprobar toda la carrera.



### CRIBA A POSTERIORI

Si hemos visto cómo hay estudios que tienen la criba antes, otros durante, también existen los que tienen la criba "después". ¿Cuáles son? Son aquellos que no presentaron problemas para entrar pues se obtenía plaza con una nota asequible, tampoco fueron difíciles de aprobar y se consiguió el título con relativa facilidad, pero, aquí está la clave, tienen escasas posibilidades de inserción laboral inmediata, más aún, incluso de poder ejercer alguna vez la profesión elegida y pueden abocar a estos titulados a la obligación de aceptar trabajos por debajo

del propio nivel de cualificación. En este tipo de estudios la criba se plantea después, en la feroz competencia de una gran cantidad de titulados que han de luchar, empleo lucha literalmente, por conseguir un puesto de trabajo acorde con su formación. Serviría de ejemplo pensar en cualquiera de los estudios entendidos tradicionalmente como "de letras".

Quiero con el desarrollo de esta teoría, llevar a la reflexión al alumnado de Bachillerato y que "vea" cómo, se elija un camino u otro, siempre hay que hacer un esfuerzo. Un gran esfuerzo en este mundo cada día más competitivo y voraz. Este

esfuerzo, sin duda será más llevadero si se dedica a algo que te interesa, que te gusta, que te va a absorber gran parte de tu vida a cambio de obtener una gran realización profesional y una satisfacción personal que impregnará positivamente el resto de las parcelas de tu vida.

Así que elige tu carrera pensando en aquello que más te haga disfrutar y por tanto, menos te cueste esforzarte y tendrás más salidas, pues la salida que se le dan a unos estudios depende de ti, no le des más vueltas.

Ana Cobos Cedillo es pedagoga

**[ndt]**  
traductores

## Cómo solicitar tu plaza universitaria

Una vez aprobadas las pruebas de acceso a la Universidad (PAU) se presentará la solicitud de ingreso en la Universidad o Universidades donde se deseen realizar los estudios. Los que solicitan plazas en las universidades de su Comunidad, realizan el trámite de preinscripción desde su instituto o colegio. Los que quieran solicitar plaza en universidades de otras Comunidades Autónomas realizan los trámites en los servicios de alumnado de las universidades o en los departamentos de educación de la Comunidad Autónoma correspondiente.



Foto UNEX

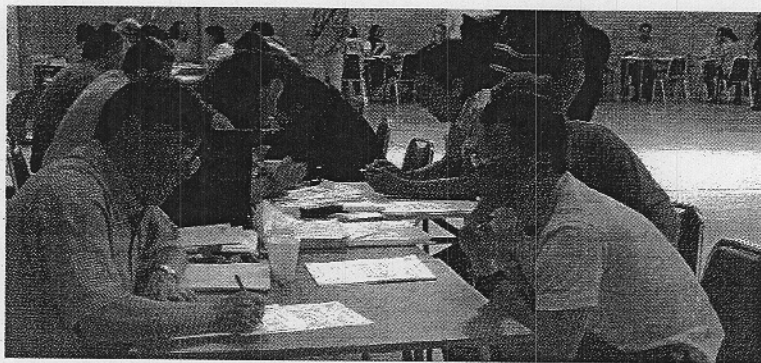
Si vas a estudiar fuera de tu distrito universitario, tienes que realizar la preinscripción en el distrito universitario al que corresponda la Universidad en la que quieres estudiar. Normalmente la solicitud de preinscripción suele aparecer en las webs de las consejerías de educación de cada Comunidad.

En el impreso de solicitud tendrás que indicar, por orden de prioridad, aquellas titulaciones a las que quieres acceder. Es aconsejable que a la hora de decidir cuál se pone en primer lugar, elijas primero la carrera que quieres estudiar, no donde piensas que te van a admitir. Ten en cuenta que si te aceptan en tu primera opción, y no es la que realmente deseabas, ya no tendrás posibilidad de acceder a las titulaciones que habías elegido en los siguientes lugares.

Sin embargo, si solicitas en primer lugar una titulación que quieres estudiar, en la que la nota de corte es más alta que tu media y te quedas en la lista de espera, es posible que te acepten conforme se produzcan bajas en la matriculación. Si no te aceptan en la primera opción solicitada, verifican la segunda, y así sucesivamente hasta que te aceptan en una titulación.

### CRITERIOS DE PRIORIDAD

Las universidades darán prioridad a las solicitudes de aquellos estudiantes que deseen iniciar estudios relacionados con las vías u opciones por las que hayan superado las pruebas de acceso.



## El acceso a la universidad: el paso real tras aprobar la selectividad

**EL MINISTERIO DE EDUCACIÓN Y CIENCIA SE PREOCUPA CADA VEZ MÁS DE OFRECER LA MAYOR INFORMACIÓN POSIBLE A LOS ESTUDIANTES PREUNIVERSITARIOS CON EL FIN DE FACILITAR EL ACCESO A LA UNIVERSIDAD**

Hoy en día el acceso a Internet es la herramienta más eficaz para consultar todos los datos de acceso a la Universidad, notas de corte, webs de las universidades y todo ello se puede encontrar en la página del Ministerio de Educación y Ciencia <http://www.mec.es/univ/index.html>. Una vez ahí puedes pinchar sobre Universidades y accederás a toda la información sobre el acceso a las mismas. Es por ello que desde Eccus te queremos aclarar algunos conceptos que puede que no se tengan claros y ayudarte a dar los primeros pasos en tu llegada a la Universidad.

Debes saber que Distrito Abierto consiste en ofrecer a todos los estudiantes, de cual-

quier parte del territorio nacional, la posibilidad de cursar sus estudios superiores en la Universidad Pública que deseen, independientemente de su lugar de origen; siendo, en todo caso, los derechos de los estudiantes procedentes de otras Comunidades Autónomas los mismos que los de los estudiantes de la Comunidad Autónoma elegida.

Los estudiantes que reúnan las exigencias legales, podrán solicitar plaza en la Universidad de su elección, para cursar primeros ciclos de estudios universitarios que conduzcan a la obtención de títulos oficiales y con validez en todo el territorio nacional.

Los estudiantes presentarán sus solicitudes de ingreso en

la Universidad o Universidades donde deseen realizar sus estudios, teniendo en cuenta los procedimientos para la solicitud y adjudicación de plazas fijados por las Comunidades Autónomas.

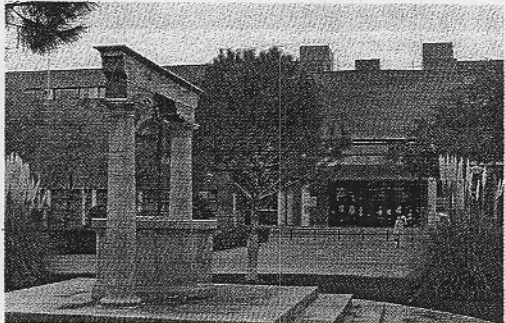
Los calendarios de solicitud y adjudicación de plazas fijadas por las distintas Comunidades Autónomas deberán respetar las siguientes fechas límites de preinscripción, de publicación de listas de admitidos y de inicio del período de matriculación.

El período para la preinscripción debe estar abierto hasta el 6 de julio de 2006. La fecha para la publicación de las listas de admitidos será antes del 21 de julio y el período de matriculación estará abierto a partir del 21 de julio de 2006.

## Estructura de las universidades y planes de estudio

Para explicar qué son los créditos universitarios, partamos del Plan de Estudios, que es el conjunto de enseñanzas organizadas por una universidad. Cada asignatura del plan de estudios tiene una equivalencia en créditos, correspondiéndole a cada crédito diez horas (teóricas o prácticas) de clase. Por lo tanto, cuando se dice que una determinada asignatura tiene, por ejemplo, 6 créditos, eso significa que el alumno recibirá 60 horas de clase de esa asignatura. Asimismo, el crédito se cuantifica económicamente, lo que sirve para conocer el precio de matrícula de una determinada asignatura, o de un curso, o de una carrera completa.

Actualmente, la enseñanza universitaria se estructura en dos ciclos: Primer ciclo: tiene una duración de dos o tres años académicos y comprende, además de las enseñanzas básicas y de formación general, otras que están orientadas a la preparación para el ejercicio de



Facultad de Económicas de Castilla la Mancha

actividades profesionales.

**Segundo ciclo:** tiene una duración de dos años académicos. Estará dedicado a la profundización y especialización, y también a la preparación para el ejercicio de actividades profesionales.

Como consecuencia de esta estructura, la enseñanza universitaria puede ser:

**De sólo primer ciclo:** que da derecho a la obtención del título oficial de Maestro, de Diplo-

mado, de Arquitecto Técnico o de Ingeniero Técnico.

**De primer y segundo ciclo:** que dan derecho al título de Licenciado, de Arquitecto o de Ingeniero.

**De sólo segundo ciclo:** a las que se accederá acreditando la titulación de Maestro, Diplomado, Arquitecto Técnico o Ingeniero Técnico, o superando un primer ciclo que las directrices propias se determinen. Dan derecho a la obtención del título

## Oferta de plazas en las universidades públicas

Las notas de corte que se pueden ver en algunos medios y páginas webs no son reales pues éstas dependen del número de solicitudes, de las notas de los exámenes de junio de 2006 y del Consejo de Coordinación Universitaria que hará pública la oferta de plazas de las Universidades públicas, mediante su publicación en el B.O.E., y en la página web del Consejo de Coordinación Universitaria, para que pueda ser conocida antes de que se cierre el período de preinscripción.

No hay una nota mínima preestablecida para acceder a una carrera. La nota de corte es la que resulta tras el proceso de adjudicación de plazas y dependerá de la relación entre oferta de plazas de la titulación y la demanda. Son orientativas y pueden variar de un curso a otro.

Paragantizarse el derecho de todos los estudiantes a cursar estudios en la Universidad de su elección, y para que el proceso de adjudicación de plazas del distrito abierto pueda llevarse a cabo de una manera efectiva y coordinada, el Ministerio de Educación y Ciencia, adelantará, a primeros de cada año, las convocatorias de becas y ayudas al estudio, así como la potenciación de las mismas, de tal forma, que, antes de la fecha límite para la preinscripción, el alumno tenga conocimiento de la posibilidad de obtener una beca o ayuda al estudio.

oficial de Licenciado, de Arquitecto o de Ingeniero

### MATERIAS

**Troncales:** son las de obligatoria inclusión en todos los planes de estudio y deben representar al menos el 30% de la carga lectiva del primer ciclo y el 25% de la del segundo.

**Obligatorias:** son aquellas que cada universidad incluye libremente en el plan de estudios.

**Optativas:** son aquellas que cada universidad oferta libremente para que el alumno escoja entre las mismas.

**De libre elección:** son aquellas que el alumno escoge libremente entre las impartidas por la propia universidad o por otra con la que exista el oportuno convenio. Deben representar al menos el 10% de la carga lectiva total del correspondiente plan de estudios.

**Practicum:** consiste en la formación práctica del estudiante.



## Convergencia europea

En mayo de 1998 los ministros de Educación de Francia, Italia, Reino Unido y Alemania firmaron en París la Declaración de la Sorbona, en la que se propone la necesidad de potenciar una armonización europea en la Educación Superior en Europa. La Declaración de Sorbona recibe el apoyo de otros países europeos. En junio de 1999, los ministros de Educación de 31 países europeos firmaron la Declaración de Bolonia, con el fin de establecer un Espacio Europeo de Educación Superior (EEE). La Declaración establece un plazo hasta 2010 para la realización del espacio europeo de enseñanza superior, con fases bienales de realización, cada una de las cuales terminan mediante la correspondiente Conferencia Ministerial.

Después de la Declaración de Bolonia, los ministros se reunieron en Praga en 2001 y en Berlín en 2003. La última conferencia tuvo lugar el pasado mes de mayo en Bergen (Noruega). Actualmente, todos los países firmantes de esta declaración han emprendido las reformas legislativas pertinentes para adaptarse al Espacio Europeo de Educación Superior. Hasta el momento en España se han aprobado cuatro reales decretos.

# La universidad, un mundo por descubrir



El deporte es una de las opciones que puedes encontrar en la Universidad

Ya has entrado en la Universidad. En el caso de que te encuentren realizando los estudios en tu lugar de residencia seguirás viviendo con tus padres pero en caso de que hayas optado por estudiar fuera de tu casa, se plantea la duda de si escoger un colegio mayor o residencia universitaria o un piso.

Si te apetece disfrutar plenamente del ambiente universitario, la mejor opción será decantarse por una residencia o un colegio mayor, donde podrás relacionarte con un amplio grupo de personas de tu edad y disfrutar de la

formación científica, cultural y deportiva que suelen ofrecer estos centros. Por el contrario, si eres más independiente, puedes optar por compartir piso, que normalmente se tendrá que compartir para paliar los gastos.

A la hora de buscar vivienda dispones una bolsa de vivienda joven para estudiantes que suele haber en las universidades o concejalías de juventud, también hay periódicos, anuncios en los tabloneros de los centros.

Para las personas que además de estudiar quieran implicarse solidariamente en el

mundo universitario existen residencias que ofrecen estancia gratuita a los estudiantes a cambio de colaborar en trabajos sociales en el barrio donde se ubica la residencia.

## SERVICIOS DE LA UNIVERSIDAD

La Universidad es un mundo lleno de entresijos y más para un novato. Por ello, es recomendable conocer, a través del website oficial de la universidad, los servicios que ésta presta y la ubicación física de cada uno de ellos. Es importante conocer la Secretaría del

centro ya que será tu primer punto administrativo de referencia y allí tendrás que acudir para las cuestiones administrativas relacionadas con tu vida académica.

La Biblioteca suele haber una por centro o por campus. En ella encontrarás salas de estudio y lectura, servicio de préstamo, hemeroteca, suscripciones a revistas y publicaciones electrónicas, etc.

-Los servicios de información al estudiante: serán quienes pondrán a tu disposición todo tipo de información relacionada con el ámbito universitario.

-Servicios de atención a personas con discapacidad o necesidades educativas especiales.

- Voluntariado y cooperación.

- Deporte: las universidades cuentan con programas de formación y de competición, a diferentes niveles.

- Cultura: la oferta cultural es muy vasta, aunque en principio puede pasar desapercibida.

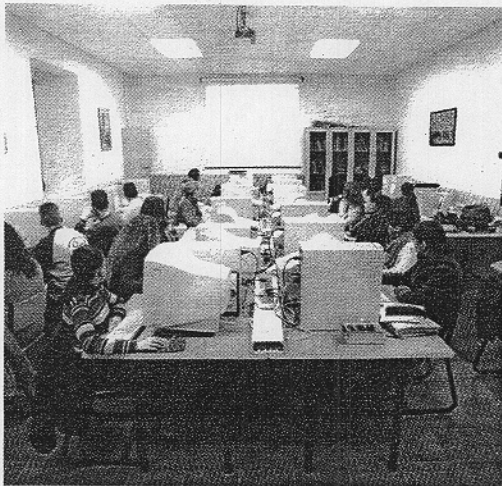
En una semana cualquiera se puede disfrutar de exposiciones, teatro, conciertos, cineforum, conferencias, debates. Todo ello se complementa con grupos o asociaciones de estudiantes que te ofrecen distintos canales de participación a lo largo de tu paso por la universidad.

## Las alternativas a la universidad, una opción importante **Becas**

Los estudiantes que después de realizar el Bachillerato no desean estudiar una carrera, disponen de otras alternativas de estudio, como la formación profesional. Ésta se divide en dos ciclos: el de grado medio, con el que se obtiene el título de técnico y el de grado superior, con el que se obtiene el título de técnico superior. Desde Bachiller se accede al grado superior.

Estos ciclos formativos tienen una organización modular, de duración variable en función de la competencia profesional de cada uno, y oscila entre 1300 y 2000 horas y están constituidos por áreas de conocimiento teórico-prácticas en función de diversos campos profesionales. Hasta un 25% de las horas se realizan en la empresa, es decir, en un centro productivo donde los procesos de producción y de prestación de servicios se desarrollan en tiempo real.

Todos los años, las Universidades reservan plazas para los estudiantes que hayan superado los estudios de formación profesional específica.



Por otro lado, los alumnos que hayan conseguido el título de Técnico Superior pueden acceder a la Universidad directamente sin realizar las PAU.

Asimismo, además de los ciclos formativos cuyas ramas se pueden ver en la página del Ministerio de Educación y Ciencia (MEC), existen otras enseñanzas de carácter superior como

la Música, Danza, Teatro cuyo objetivo es proporcionar una completa formación práctica, teórica y metodológica a través de las materias que conforman la especialidad elegida, que garantice la óptima cualificación profesional en los ámbitos relativos a la creación, la interpretación, la investigación, y la docencia. El Título Superior

de Música en la especialidad correspondiente, equivalente a todos los efectos al título de Licenciado Universitario y tiene una duración de cuatro o cinco años dependiendo de la especialidad elegida.

## ENSEÑANZAS PLÁSTICAS

Por otro lado, nos encontramos con las enseñanzas de Artes Plásticas y de Diseño comprenden los estudios relacionados con las artes aplicadas, los oficios artísticos, el diseño en sus diversas modalidades y la conservación y restauración de bienes culturales.

Estas enseñanzas se estructuran en los siguientes niveles educativos: Ciclos formativos de grado medio y de grado superior conducentes respectivamente al título de Técnico y Técnico Superior de Artes Plásticas y Diseño en la especialidad correspondiente. Estudios superiores de Artes Plásticas y de Diseño, conducentes a título superior en la especialidad correspondiente, equivalente a todos los efectos a Diplomatura universitaria

Los universitarios tienen la posibilidad de financiarse los estudios mediante becas que convocan diferentes organismos. Éstas cubren normalmente las tasas de matrícula y proporcionan más ayuda económica a las personas que requieran cambiar de residencia o tengan gastos de alquiler de piso, manutención, etc. El MEC convoca anualmente becas que contemplan el caso específico de los estudiantes de primer año. También hay casos en los que resulta obligado estudiar en una Comunidad Autónoma distinta a la del domicilio familiar o cuando se reside en municipios alejados del centro universitario. Asimismo puede haber una exención de las tasas de primer curso para aquellos que hayan obtenido una calificación de 'Matrícula de Honor'.

Las personas discapacitadas también disfrutarán de la exención de tasas. Se aplica en Cantabria, Cataluña, Asturias y Castilla-La Mancha, pero no existe una política unitaria, pues algunas no se lo aplican.