

alario **C**ero

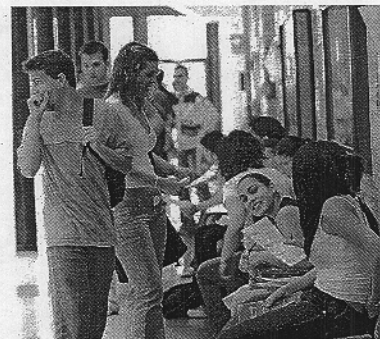
PATROCINADO POR LA UNIVERSIDAD DE ALMERÍA AÑO: XI NÚMERO: 340

COORDINA: MARÍA DEL MAR CARRILLO

La UAL pone en contacto a estudiantes y empresas

Durante tres días se ha celebrado en el Campus el I Foro del Empleo, con el fin de facilitar prácticas a los alumnos

PÁG 3



CRECIMIENTO. Campus de la UAL. / IDEAL

Aumenta el número de matrículas en unas 200

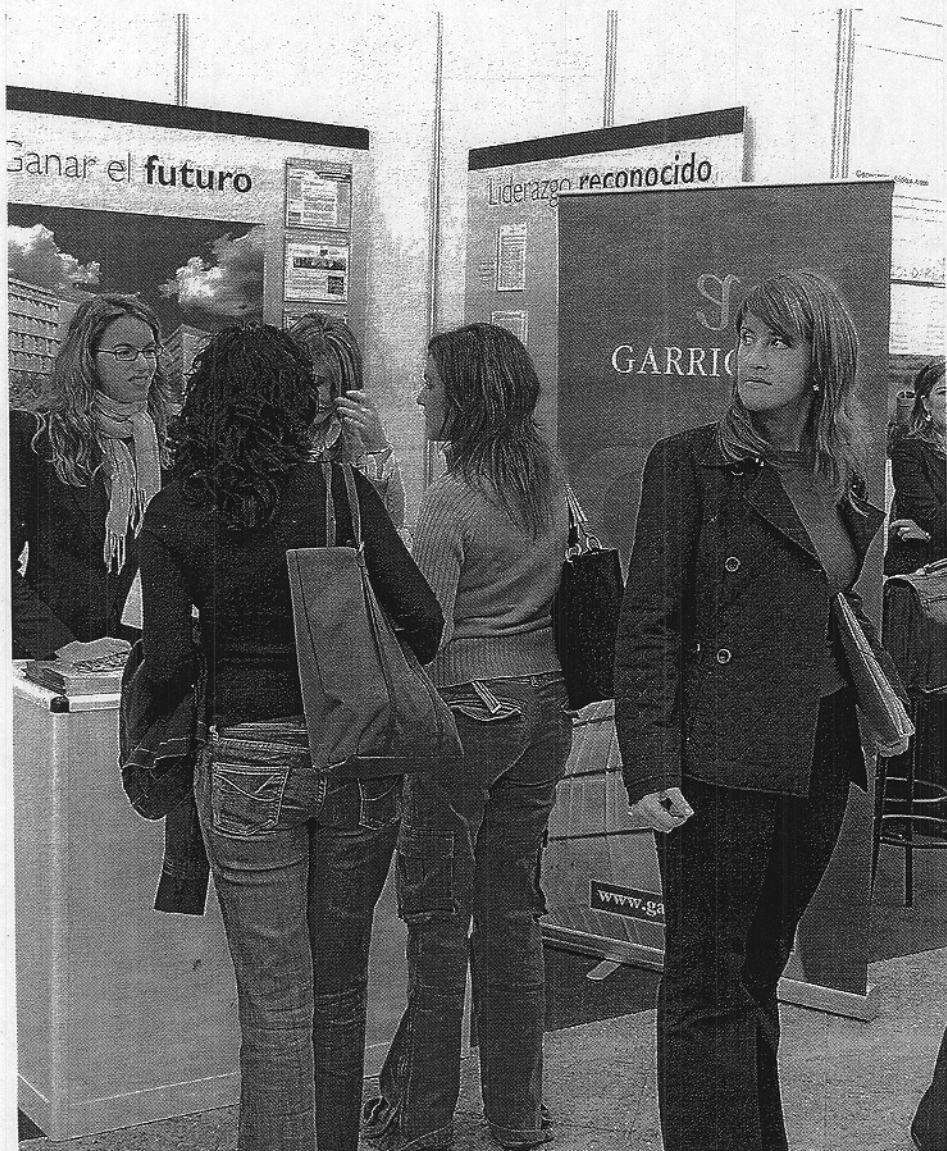
Por primera vez desde el curso 1999-2000 la UAL cuenta con más alumnos que el anterior

PÁGS 4 Y 5

Expertos abogan por una gestión integrada del litoral Mediterráneo

Un seminario internacional analiza esta cuestión y presenta iniciativas acerca de ello

PÁG 6



EXPOSICIÓN. Estudiantes universitarios se interesan por la oferta de las empresas. / PRENSA UAL



el tablón de anuncios

MOVILIDAD

Becas Leonardo de prácticas en Europa. Alumnos de dos últimos años de carrera. Más información en el Servicio Universitario de Empleo (1ª planta edificio CAE). Tfno: 950 01 50 06.

EDUCACIÓN

V Jornadas de Educación Intercultural. Del 10 al 12 de noviembre en la UAL. Inscripciones hasta el 30 de octubre en: Secretaría de las Jornadas. Universidad de Almería. Área MIDE. 04120 - Almería.

JORNADAS

III Jornadas 'PENSAR LA IMAGEN. La experiencia voyeurista: del cine a la televisión'. Del 15 al 18 de noviembre de 2005. En el Salón de Plenos de la Diputación Provincial de Almería.

DETECTIVES

3º Curso. (Universidad de Almería, del 29/11/2005 al 30/06/2006) Organiza: Universidad de Almería. En colaboración con: Centro Almeriense de Estudios Superiores S.L. Más información en Enseñanzas Propias. Teléfono: 950 01 53 60

CINE-CLUB

Hoy jueves, día 10 de noviembre, el cine club universitario proyecta 'Quince días contigo', de Jesús Ponce, España, 2005. Será en el Teatro Cervantes, a las 20.00 y 22.30 horas. El precio de la entrada es 2,50 euros.

CONGRESO

Congreso Internacional de Análisis del Discurso Oral. Días 24, 25 y 26 de noviembre en la Universidad de Almería. Más información en la dirección web: <http://www.grupoilse.org/congresos/index.htm>.

TIRO ARCO

Tiro con Arco, iniciación y perfeccionamiento. Del 14 al 18 de noviembre, en la UAL y un campo de tiro al aire libre. Cuota de inscripción 30 euros. Más información en el Secretario de Deportes, 1ª planta del edificio CAE.

TEATRO

Días 18, 19 y 20 de noviembre. Obra 'Los misterios del Quijote o el ingenioso caballero de las palabras' (con 'E Brujo'), Auditorio Municipal Maestro Padilla.

JAZZ

XVI Festival de Jazz de Almería, del 23 de octubre al 13 de noviembre. Más información en la web: www.almerciacultura.com.

PREMIOS

Premios al Fomento de la Investigación Sociedad-Universidad. Candidaturas hasta el 18 de noviembre. Presentadas a través de la web del Consejo Social, en la página de la UAL: www.ual.es.

DEPORTES

Días 11, 12 y 13 de noviembre. Escalada (iniciación y perfeccionamiento), en el Salto del Gallo y La Parra. Más información en el Secretario de Deportes.

INTERIORES**CUALIFICADOS**

MARÍA DEL MAR CARRILLO

A nadie se le escapa que hoy día para acceder a un puesto de trabajo -y ni siquiera a un buen puesto de trabajo- hay que tener eso que los grandes directivos llaman 'cualificación'. La cualificación, ese conjunto de 'cualidades' que nos hacen aptos, preparados para afrontar las funciones que se le exigen a un determinado puesto. La cualificación no se basa en la obtención de un título universitario, éste es necesario pero igualmente insuficiente. Además hay que tener cierta experiencia, y mucho mejor si poseemos un postgrado o master, entre otros requisitos. Para tener experiencia nada más finalizar los estudios, las empresas y las universidades han creado eso que se denomina 'prácticas de empresa', un periodo de tiempo en el cual el joven se forma para iniciarse en el mercado laboral, de forma gratuita o por una módica cantidad de dinero al mes. Se trata de una solución intermedia que, en ocasiones, beneficia a todos los implicados. Pero hay veces en las que no encontrar un trabajo tras el periodo de prácticas lleva a estos jóvenes a prolongar este tipo de relación laboral, con las consecuentes ventajas para las empresas. Encontramos personal 'cualificado' que cubre puestos de trabajo, a veces con cierta responsabilidad, pero que lo hace bajo el modelo de prácticas de empresa, beca de formación o similares. Ya se sabe, lo bueno, si breve...



FIRMA. Momento de la firma del acuerdo entre la UAL y la Asociación ADOAL. / P. UAL

Convenio para el fomento del olivar almeriense

La Universidad de Almería, representada en su rector, Alfredo Martínez Almécija, ha suscrito un convenio de colaboración con la Asociación para el Desarrollo del Olivar Almeriense, ADOAL. La UAL se compromete a poner a disposición de los olivereros sus técnicos e investigadores, así como a editar publicaciones conjuntas, entre otros aspectos. La firma de este acuerdo se efectuó en Tabernas y en ella estuvieron también otros alcaldes de la provincia.

La UAL celebra su I Foro del Empleo, punto de encuentro con las empresas

Los estudiantes han mantenido un contacto directo con diversas entidades privadas, a las que han podido dejar 'in situ' sus currículos

Universitarios de últimos cursos de carrera y recién titulados han tenido la oportunidad de acercarse a una serie de empresas de proyección nacional en el I Foro del Empleo que organiza la Universidad de Almería. La institución ha querido facilitar a sus alumnos el complicado paso de insertarse en el mercado laboral, y lo ha hecho instalando una enorme carpa en el pasillo central del Campus de La Cañada, que ha servido de escaparate a las citadas empresas.

El Foro se ha establecido como un espacio de encuentro en el que las empresas han dispuesto de un stand para presentar su oferta de empleo y prácticas. Durante los dos días de duración, los pasados 7 y 8 de noviembre, se han llevado a cabo tanto presentaciones de empresa, como jornadas de autoempleo y prácticas en empresa organizadas por el Servicio de Empleo de la Universidad de Almería y la Fundación Mediterránea Empresa-Universidad de Almería.

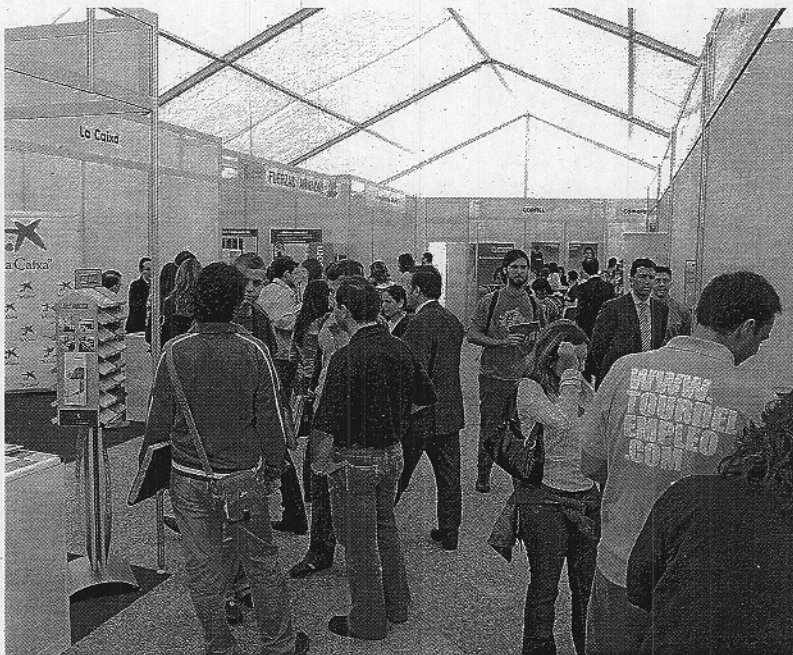
Teoría

Conjuntamente con el I Foro de Empleo de la Universidad de Almería, se ha celebrado la Jornada 'Recursos Humanos en la Nueva Empresa', y la Mesa Redonda 'Prácticas de Empresa, un puente hacia el Empleo', en el Aula Magna del Edificio C, (Humanidades y Ciencias de la Educación II.) La Jornada del día 7 fue presentada por Juan José Giménez Martínez, vicerrector de Estudiantes, y contó con la presencia de Miguel Ángel Mañas Rodríguez, profesor titular de Psicología Social de la Universidad de Almería, y con expertos en recursos humanos de empresas consolidadas en el sector de los RR.HH. en Almería como Náyades Consultores, A.M.B. Directo y ARES Consultores.

Esta actividad, organizada por el Programa de Autoempleo del Servicio Universitario de Empleo, fruto del Convenio de Colaboración entre la Consejería de Empleo y la Fundación Mediterránea de la Universidad de Almería, viene a completar otras en las que se han tratado temas como: 'Marketing para Empresas de Nueva Creación', 'Gestión Medioambiental en la PYME', 'Economía Social - El Tercer Sector', 'Los RR.HH. en la Nueva Empresa', 'La Ley PRL', entre otras. Con ellas, y con la publicación de la Revista 'Emprendiendo' y de la 'Guía Práctica de Creación de Empresas', se pretende, desde este Programa, la difusión de la cultura emprendedora entre los Universitarios de Almería.

Puente

Ya el martes día 8 se celebró la Mesa Redonda 'Prácticas de Empresa, un puente hacia el empleo', que fue presentada por Francisco Joya González, jefe del Servicio de Organización y Racio-



CARPA. Espacio expositivo donde las empresas expusieron sus servicios. / PRENSA UAL

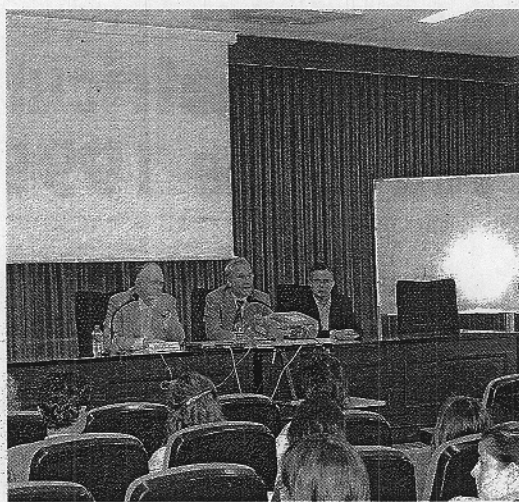
STAND

Participantes: Unas diez entidades públicas y privadas tuvieron representación en el I Foro del Empleo de la UAL. Cada una de ellas contó con un stand propio en la carpa habilitada en el pasillo central del Campus. Numerosos alumnos se acercaron a este lugar para informarse de las demandas y necesidades de estas entidades y dejarles, en mano, sus currículos. Entre las entidades presentes se encontraban la Cámara de Comercio, Banesto, las Fuerzas Armadas, la propia Universidad, La Caixa, Cosentino S. A., y otras tantas.

El Programa de Autoempleo organizó una mesa redonda y jornada

nalización Administrativa de la Universidad de Almería y anterior responsable del Programa de Prácticas en el Servicio Universitario de Empleo.

En esta actividad se contó con la presencia de representantes del departamento de RR.HH. de empresas colaboradoras con el programa de prácticas, así como con antiguos becarios que ahora desempeñan puestos de responsabilidad. Participaron además las entidades Hospital del Poniente, Centro Tecnológico Andaluz de la Piedra, CTAP, Academia de Idiomas Castle School, Centro Experimental Las Palmerillas, C.E.E. El Saliente y Fundación Mediterránea de la Universidad de Almería.



INAUGURACIÓN. El rector presenta el Foro en la UAL. / PRENSA UAL

Un asunto «prioritario»

«Los temas de empleo son para nosotros tan importantes como la investigación o la docencia». Así lo afirmó el rector de la Universidad de Almería, Alfredo Martínez Almécija, en el acto de inauguración del I Foro del Empleo de la UAL. Acompañaron al rector en este acto el vicerrector de Estudiantes, Juan José Giménez, y el director del Servicio Universitario de Empleo, Matías Fernández.

El rector destacó que, si hace

algunos años era «impensable» que la Universidad se dedicara a esta labor, hoy día es una obligación de estas instituciones facilitar la inserción laboral de sus alumnos. La UAL lleva a cabo esta función a través del programa 'Icaro' (de búsqueda de prácticas en empresa), que han adoptado el resto de universidades andaluzas.

Según Martínez Almécija, la Universidad de Almería está a la cabeza de la comunidad de Andalucía en cuanto a inserción laboral de sus alumnos, y en muy buen puesto en el ámbito español.



CAMPUS. Estudiantes universitarios. / IDEAL

Cada vez son más los alumnos de la UAL que realizan prácticas de empresa

El programa de prácticas de empresa del Servicio Universitario de Empleo tiene como objetivo posibilitar al alumno que se encuentra finalizando sus estudios un primer contacto con el mundo laboral, mediante la realización de un período de prácticas no superior a 9 meses.

En los últimos años se ha experimentado un importante incremento de alumnos que han hecho prácticas y en el alto índice de inserción laboral, ya que más del 50% consiguen un contrato de trabajo a la finalización de las prácticas.

Las prácticas se pueden hacer a través de convenios propios y a través del Programa PRAEM, financiado al 50% por la Consejería de Innovación, Ciencia y Empresa.

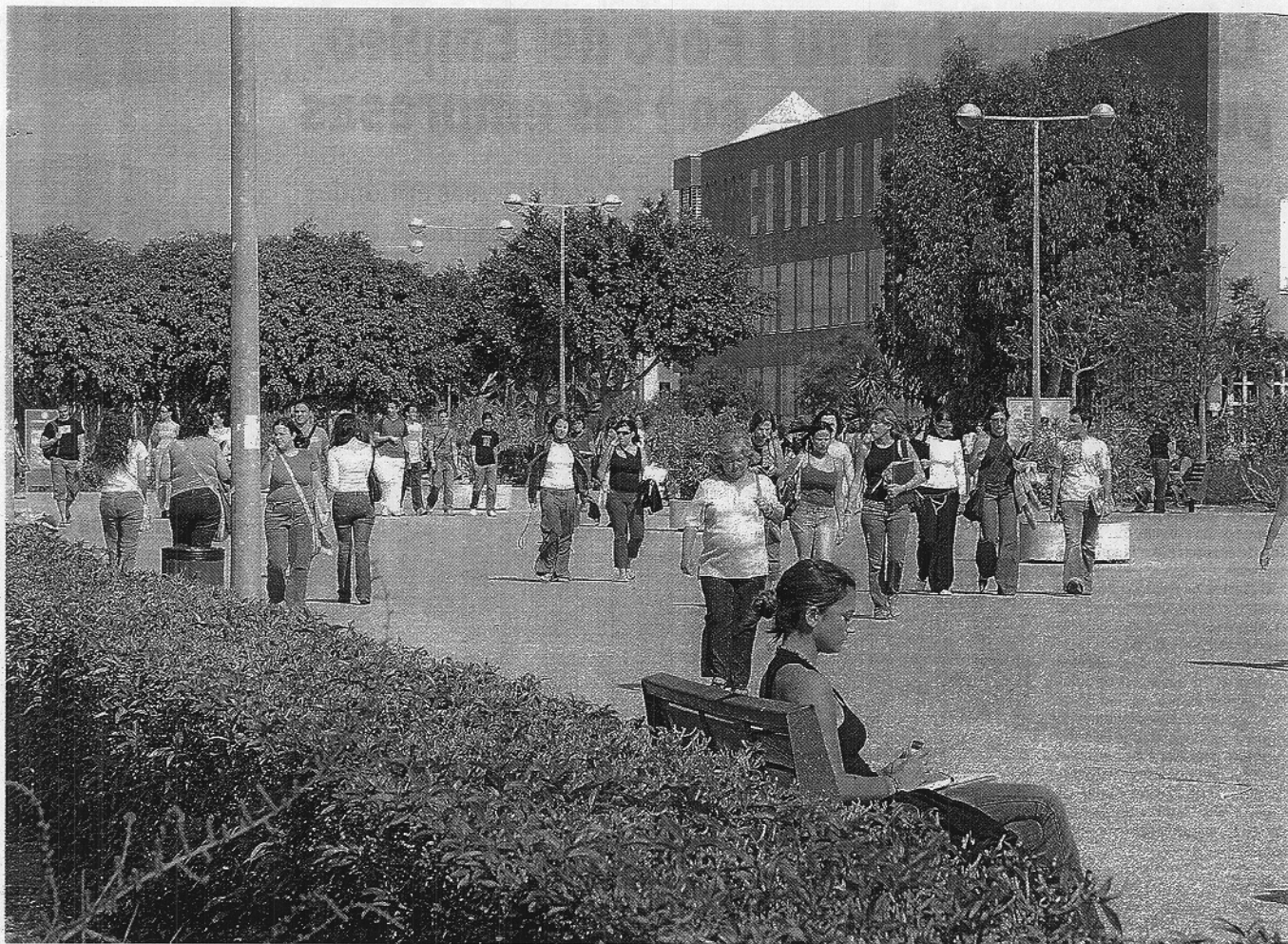
Números

Según datos del año 2004, realizaron prácticas de empresa 106 alumnos de la Facultad de Humanidades de la UAL, 220 de la Facultad de Económicas, 63 de Experimentales, 150 de la Escuela Politécnica Superior, 27 de la Escuela de Relaciones Laborales, 48 de la Facultad de Derecho y otros tantos de Enfermería.

En porcentajes, los universitarios que más realizaron prácticas fueron los de la facultad de Derecho, con un 35,09%, seguidos de los de la Escuela Politécnica Superior, con un 23,92%. La misma cifra alcanzaron la Facultad de Humanidades y Enfermería, con un 16,91%. La Facultad de Experimentales se sitúa con un 10,05%, el 7,66% de los alumnos de Ciencias Económicas realizó prácticas y, finalmente, el 4,31% de Relaciones Laborales.

Trabajo

Por otro lado, consiguieron su primer empleo a través de la Agencia de Colocación 129 recién titulados, en trabajos pertenecientes al sector Servicios, 23 en el sector de la agricultura, 33 en la industria y 22 en empresas relacionadas con la construcción.



EXPANSIÓN. La cifra de alumnos de la UAL se ha incrementado en unos 200 este curso académico. / PRENSA UAL

Aumentan las matrículas por primera vez desde 1999-2000

Incrementan alumnos Humanidades, Empresariales, Enfermería y Relaciones Laborales

El sistema de automatrícula y la atención on-line son valoradas muy positivamente por los estudiantes

001/02	2002/03	2003/04	2004/05	2004/05	2005/06
				31/10	26/10
1083	1011	953	855	843	765
4362	4020	3671	3523	3419	3584
3063	3084	2958	2820	2777	2818
1530	1327	1199	1105	1088	1056
2459	2598	2345	2219	2197	2106
421	448	444	450	445	536
761	585	544	595	466	494
500	518	471	389	304	361
14179	13591	12707	11956	11539	11720

DATOS. Tabla que muestra la evolución de alumnos por centros. / PRENSA UAL

RESUMEN

- ▶ **Curso 2004-2005:** 11.539 alumnos.
- ▶ **Curso 2005-2006:** 11.720 alumnos.
- ▶ **Centros que han incrementado estudiantes:** Humanidades, Ciencias Económicas y Empresariales, Escuela de Enfermería, Escuela de Relaciones Laborales, tercer ciclo.
- ▶ **Incremento total:** 181 matrículas más que el pasado curso.

Ya el pasado año académico subieron los universitarios de nuevo ingreso

La Universidad de Almería ha incrementado este curso el número de alumnos con respecto al anterior: Las 11.539 matrículas realizadas el pasado curso se han visto superadas por las 11.720 del presente año académico (cifra actualizada a día 26 de octubre), una cifra que aunque no alcanza los 200 estudiantes más, supone todo un logro para la institución, pues por primera vez desde 1999-2000 aumenta sus alumnos. Ya el pasado curso se produjo un incremento en los universitarios de nuevo ingreso, lo cual no sólo frenó el descenso generalizado de matrículas de los últimos años, sino que también resultó un anticipo de la actual subida.

Las Facultades de Humanidades y Empresariales, y las Escuelas de Enfermería y Relaciones Laborales, junto con el tercer ciclo, han sido protagonistas en el aumento de matriculaciones. Así, la Facultad de Humanidades ha pasado de 3.419 alumnos a 3.584; la de Empresariales de 2.777 a 2.818; Enfermería de 445 a 536; Relaciones Laborales de 466 a 494 y tercer ciclo de 304 a 361, comparando el pasado curso con este.

Los más de 15.000 alumnos del curso 1999-2000 han ido descendiendo en estos últimos años, has-

ta llegar a los 11.539 del pasado. A excepción de la Escuela de Enfermería, todos los centros de la UAL han perdido alumnos en estos cursos. La Escuela de Enfermería ha pasado de 433 alumnos en 1999-2000 a 536, 103 estudiantes más. Este incremento se ha visto impulsado en parte por la incorporación de una nueva carrera, la Diplomatura de Fisioterapia, que se imparte en la Escuela. En cuanto al resto de facultades, desde 1999-2000 hasta hoy han perdido, en el caso de Ciencias Experimentales, 434 alumnos; en Humanidades, 1.285; en Ciencias Económicas y Empresariales, 430; en derecho, 858; en la Escuela Politécnica, 427, y Relaciones Laborales, 451. Los estudios de Tercer Ciclo han perdido 110 alumnos en estos cursos.

Resulta significativo como titulaciones con gran demanda hace

AYUNTAMIENTOS

Colaboración. Una de las medidas que intenta hacer más fácil el proceso a los alumnos, es la matriculación que se efectúa en los ayuntamientos colaboradores de la UAL. Alhama de Almería se encuentra a la cabeza en los dos últimos años en cuanto a número de jóvenes que se han matriculado en este consistorio. En general, el número de alumnos que ha utilizado los ayuntamientos ha ascendido desde que se puso en marcha esta opción.

unos años, han perdido ese 'tirón' en los últimos cursos. Así, las Ingenierías de la Escuela Politécnica Superior han descendido el número de matriculas desde 2003-2004, a pesar de que en 2001-2002 y 2002-2003 aumentaron el número de alumnos. Las carreras experimentales (Matemáticas, Químicas, Ambientales) han visto como bajaban sus estudiantes progresivamente, hasta alcanzar la cifra actual. Sin embargo, tanto Ciencias Empresariales como las titulaciones de Humanidades han logrado frenar este descenso, precisamente, este año académico. Este aumento de matriculas puede deberse, en parte, a las demostradas salidas laborales que presentan en la provincia titulaciones relacionadas con el mundo de la empresa y la economía, cuyos profesionales son muy demandados. En lo que se refiere a las titulaciones de Humanidades, el repunte se ha producido fundamentalmente en los Magisterios, algunos de ellos habian cubierto plazas mucho antes que otras titulaciones de la UAL.

Internet

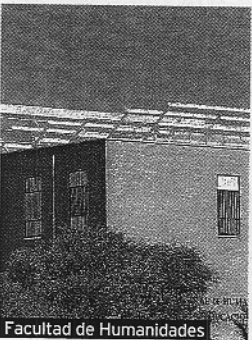
En este mismo informe, elaborado por el Servicio de Asuntos Generales y Coordinación Académica de Centros de la Universidad, se constata que los universitarios almerienses cada vez utilizan más Internet para realizar sus gestiones. Según estos datos, cada vez son más los alumnos que se sirven del sistema de automatrícula, ya sea en las aulas de informática de la UAL o mediante Internet en casa o ciber. Así, si en el curso 2003-2004 un 69% de las matriculas se realizara en las Aulas de Informática del Campus, un 24% por Internet y un 7% en los centros; en el curso 2004-2005 el 60% de las matriculas se hicieron en las Aulas de Informática, el 35% por Internet y el 4% en los centros. Finalmente, este curso se han realizado el 46% de las matriculas en las Aulas de Informática de la Ual, el 49% por Internet y el 3% en las secretarías de los distintos centros.

APUNTES

EVOLUCIÓN

Por Facultades y Escuelas

De este curso 2005-2006 al pasado han aumentado los alumnos de las Facultades de Humanidades (de 3.419 a 3.584) y Ciencias Económicas (de 2777 a 2818), las Escuelas de Enfermería (de 445 a 536) y Relaciones Laborales (de 466 a 494) y el tercer ciclo (de 304 a 361). En el resto de centros el descenso no ha sido muy significativo, según los últimos datos.



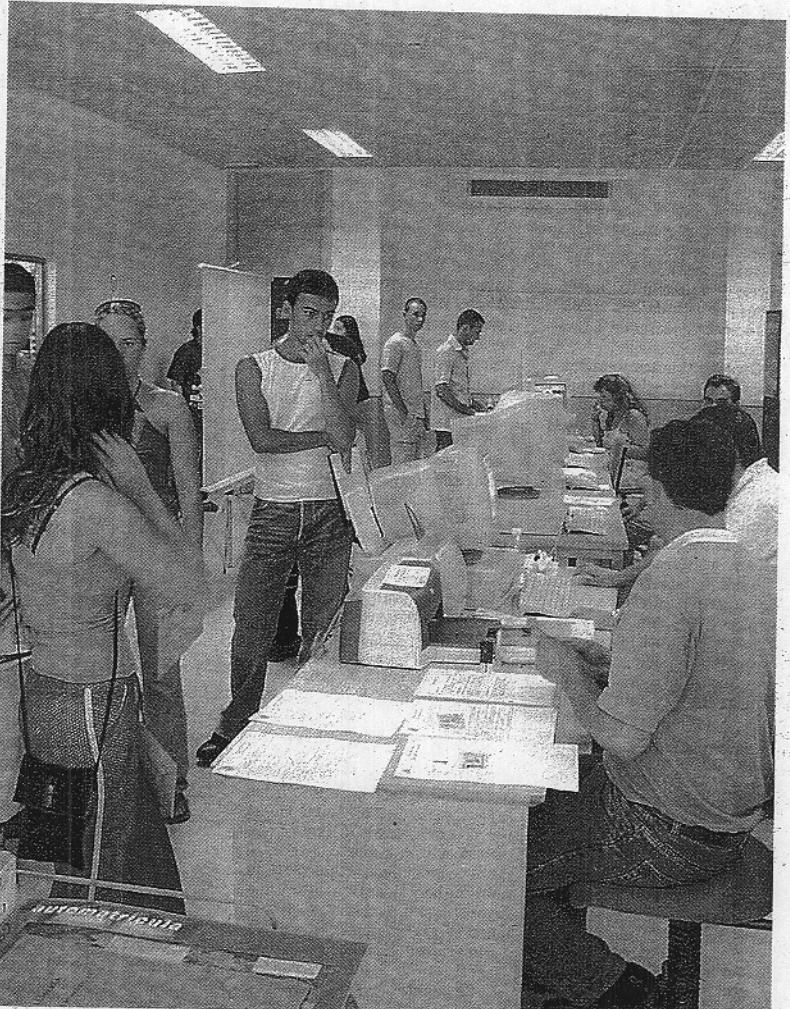
Facultad de Humanidades

El número de atenciones on-line ha ido creciendo en los últimos años

La atención on-line también ha sido un parámetro medido en el informe elaborado por la Universidad de Almería acerca de las matriculas del presente curso. Según los datos presentados, el 60% de las consultas atendidas vía internet el pasado curso 2004-2005 hacen referencia a incidencias funcionales y el 35% a incidencias técnicas. El número total de atenciones por año utilizando esta vía se ha ido incrementado, de modo que en 2003-2004 se realizaron 388, en 2004-2005 823 y este curso 2005-2006 942. Las cifras respecto a operatividad de los funcionarios que trabajan en estas cuestiones son positivas. Si en 2004-2005 se resolvieron 819 de estas incidencias, este curso se han resuelto 903. Las no resueltas han sido sólo 39 de las efectuadas. Las principales incidencias detectadas a la hora de realizar las matriculas por Internet han sido problemas de impresión, con un porcentaje de 15,61; incidencias relacionadas con la cita previa, clave o reanudación de estudios, en un 13,16%; sesión pillada o caducada, en un 10,19%; problemas con el acceso al icono de la automatrícula, en un 8,49%, entre otras.

Buenas notas

La atención recibida por parte del personal de la UAL (teléfono, Chat, aulas...) también es valorada positivamente por los alumnos, que otorgan una puntuación de 8,05 a este ámbito en el presente curso. La Automatrícula recibe una valoración general de 7,63. El índice de satisfacción con el programa informático que se utiliza para ello es elevado. De este modo, los alumnos otorgan un 7,41 de puntuación en 2005 y la valoración desde 2001 hasta ahora nunca ha bajado de 6,65. Otro baremo utilizado para realizar el informe ha sido la información que se pone al alcance del alumno para que realice su matricula. La nota más alta se ha conseguido este año, con un 7,71. Otra de las medidas que intenta hacer más fácil el proceso a los alumnos, es la matriculación que se efectúa en los ayuntamientos colaboradores de la UAL. Alhama de Almería se encuentra a la cabeza en los dos últimos años en cuanto a número de jóvenes



RED. Un alumno se matricula en una de las aulas de informática de la UAL. / PRENSA UAL

que se han matriculado en este consistorio. En general, el número de alumnos que ha utilizado los ayuntamientos ha ascendido desde que se puso en marcha esta opción. El sistema de automatrícula pretende evitar colas y desplazamientos innecesarios a los alumnos de la Universidad de Almería. Para realizar la matricula según este procedimiento, el estudiante debe poseer su clave de acceso a Campus.Virtual (se le facilita en la UAL) y una

La automatrícula obtiene una puntuación general de 7,63

vez que la tiene la puede usar para el resto de cursos. Basta con introducirse en Campus Virtual, el día en que esté citado para realizar la matricula, e ir rellenando la inscripción según indique el programa. En Internet puede

seleccionar las asignaturas que desee y ver los horarios que les corresponden. Para llevar a cabo el pago, el sistema da la opción de hacerlo de una sola vez o fraccionado y autoriza la domiciliación. En definitiva, se conceden las mismas facilidades que si la matricula se realizara personalmente ante el personal de la Universidad. Las ventajas residen en la rapidez y disponibilidad, además de no tener que rellenar todo el papeleo que se requiere.

FACILIDADES

Información a tu alcance

Los alumnos valoran positivamente la información que tienen al alcance a la hora de realizar sus matriculas. Así, en 2005 esta cuestión obtiene una puntuación de 7,71. En 2004 fue de 7,05, en 2003 de 6,18, en 2002 de 5,33 y en 2001 de 4,13. La evolución ha sido positiva en estos últimos años y parece que los estudiantes de la UAL así lo reconocen.

CARRERAS

Dos nuevas titulaciones

Las dos nuevas titulaciones que han comenzado a funcionar este curso en la Universidad de Almería pueden haber contribuido en parte al aumento de las matriculas. Así, por ejemplo, la Diplomatura de Fisioterapia se imparte en la Escuela de Enfermería, que ha visto incrementado su cifra de alumnos. Las plazas ofertadas por esta carrera fueron unas 60.

CAMPUS

Más alumnos, más instalaciones

El Campus de la Cañada verá ampliadas sus instalaciones muy próximamente. Ya se han construido edificios nuevos, pero aún quedan otros tantos que están contemplados en el último plan plurianual de inversiones. El Aulario IV, el edificio de Ciencias de la Salud, el Paraninfo, el Centro de Energía Solar (casi finalizado), son algunos ejemplos.

Convocada la VII edición de los Premios a Iniciativas Empresariales

El Consejo Social, junto al Servicio Andaluz de Empleo y la Fundación Mediterránea-Servicio Universitario de Empleo, ha organizado la VII edición de los Premios de la Universidad de Almería a Iniciativas Emprendedoras. Estos premios tienen como objetivo detectar, motivar e incentivar la puesta en marcha de proyectos de autoempleo innovadores por estudiantes, titulados e investigadores de la Universidad de Almería.

Otras entidades colaboradoras son Iniciativas Económicas de Almería S.C.R., la Agencia de Innovación y Desarrollo de Andalucía, el Ayuntamiento de Almería, y una serie de órganos de la Universidad (Facultad de Ciencias Económicas y Empresariales, OTRI, Departamento de Dirección y Gestión de Empresas).

Estos premios se componen de un premio 'Iniciativas Económicas de Almería' a la mejor idea, dotado con 600 euros; un primer premio al mejor proyecto de autoempleo dotado con 6.000 euros y un segundo premio o accésit dotado con 3.000 euros.

El plazo de presentación de candidaturas concluye el 12 de diciembre de 2005, en el caso del premio a la mejor idea empresarial, y el día 31 de marzo de 2006 para el resto de premios. Las candidaturas se presentarán ante el Registro General de la Universidad de Almería.

Información

La solicitud para concursar y el resto de información acerca de los premios, se puede consultar en la página web del Consejo Social de la UAL, a la que se puede acceder desde la página principal de la Universidad de Almería: www.ual.es.

La enfermería española debate en la UAL sobre la humanización en los cuidados

El Auditorio de la Universidad de Almería ha sido escenario del II Congreso Nacional de Enfermería del Mediterráneo, celebrado del jueves al sábado pasados. El evento ha contado con la organización del Departamento de Enfermería de la UAL. Bajo el lema 'Cuidados del adulto: Humanización e Innovación' ha abordado en sus tres mesas de debate y tres de comunicaciones los aspectos más candentes del uso de la tecnología y la innovación en enfermería médico-quirúrgica.

Este congreso tiene sus orígenes en 1998, cuando se organizaron las I Jornadas Científicas de Enfermería Almeriense, desde entonces se ha sucedido con una periodicidad anual, hasta que en la pasada edición se decidió orga-

nizarlas bajo el formato de I Congreso Nacional de Enfermería del Mediterráneo. Esta segunda edición supone la consolidación del carácter nacional del evento científico con una participación de más de 200 congresistas, alumnos y profesionales de la enfermería, venidos de toda España.

La inauguración del Congreso estuvo presidida por el rector de la Universidad de Almería, Alfredo Martínez Almécija, que animó a los asistentes al debate científico, a la innovación constante en su quehacer profesional, pero sin olvidar nunca el carácter humanitario y vocacional de una profesión como la enfermería.

Tras el rector, María del Pilar Arroyo Gordo, directora de la Escuela de Enfermería 'Puerta de

Expertos apuntan la necesidad de una gestión integrada en el litoral

Antonio Llaguno aboga por un cambio en los planteamientos de las administraciones con competencias, para acercarse al desarrollo sostenible

La Gestión Integrada de las Áreas Costeras es una disciplina nacida en los años 70 y que ha sido definida como un «proceso de gobernanza que consiste en el marco legal e institucional necesario para asegurar que los planes de desarrollo y de gestión integran objetivos medioambientales y que éstos son elaborados con la participación de todos los afectados». Así lo explicó el secretario general de Políticas Ambientales de la Junta de Andalucía, Antonio Llaguno Rojas, en la inauguración del Seminario Internacional 'Capacitación para la Gestión Integrada del Medio Litoral Mediterráneo', que se celebró el jueves 3 de noviembre y viernes día 4 en la Universidad de Almería.

Llaguno destacó la necesidad de que el conjunto de administraciones competentes en el Litoral cambien la forma de planificación y gestión de este ámbito con la finalidad de acercarse a los planteamientos del desarrollo sostenible. A nivel europeo, en 2002 se instó a los estados miembros a desarrollar una o varias estrategias nacionales para aplicar estos principios, que han de estar listas para marzo de 2006. Asimismo, se está promoviendo la firma de un Protocolo en el marco del Convenio de Barcelona, actualmente en fase de borrador, que obligará, una vez suscrito, al desarrollo de una estrategia nacional de gestión integrada del ámbito mediterráneo.

En cuanto a la Administración Estatal, según Llaguno, se abordan estos aspectos en la Reorientación de las Políticas de Costas y el Plan Director para la Gestión Sostenible de la Costa. Finalmente, Antonio Llaguno se refirió a las actuaciones dentro de la comunidad andaluza, recogidas en el



DEBATE. Antonio Llaguno, en el centro, pronuncia su conferencia en el Seminario. / PRENSA UAL

Plan de Medio Ambiente de Andalucía 2004-2010 y el Plan de Ordenación del Territorio de Andalucía.

Dificultades

El secretario general de Políticas Ambientales hizo referencia a la dificultad que conlleva el proceso para la consecución de una verdadera gestión integrada. Como punto de partida, según éste, se requiere un conocimiento profundo de las técnicas e instrumentos vinculados a esta disciplina por parte de los administradores competentes en el litoral.

Sin embargo, todos los diagnósticos realizados coinciden en las notables deficiencias respecto a la formación específica en gestión integrada de los empleados de las diferentes Administraciones, así como la oferta casi inexistente por parte del sistema universitario.

En este sentido, surge la colaboración con la UAL y el proyecto Educom@Med, que tiene como objetivo la creación y puesta en marcha de un nuevo programa de postgrado en gestión integrada del litoral, a través de un consorcio de cinco universidades de otros tantos países de la ribera

norte y sur del Mediterráneo, coordinadas por la Pablo Olavide.

Proyecto CAMP

En el ámbito almeriense, la Consejería de Medio Ambiente y el Ministerio han puesto en marcha el proyecto práctico de gestión integrada del litoral CAMP 'Levante de Almería'. Su objetivo es planificar, desarrollar y potenciar programas de participación, sensibilización y capacitación, así como de adquisición de experiencias en la observación de los principios de la gestión integrada del litoral.

Hierro' de la Universidad Autónoma de Madrid, pronunció la conferencia inaugural que, en consonancia con el lema del Congreso, versó sobre humanización e innovación en los cuidados enfermeros del adulto.

Paralelamente a las sesiones científicas, se ha desarrollado en las dependencias de la Biblioteca Universitaria Nicolás Salmerón una exposición de material médico-quirúrgico y bibliográfico de principios del siglo XX. Los fondos bibliográficos expuestos han sido amablemente cedidos para la ocasión por la familia del doctor Rafael Aráez Pacheco y del que fuera presidente de los practicantes almerienses Francisco Gutiérrez Martínez.

La exposición fue inaugurada acompañada de un emotivo homenaje a los herederos de quienes han cedido para la exposición casi la totalidad de los fondos y materiales exhibidos, David Viciano y María Isabel Gutiérrez.

Las sesiones científicas continuaron hasta el sábado día 5.



ACTO. Una de las intervenciones del Congreso. / PRENSA UAL

La UAL presenta su programa deportivo

Actividades en la naturaleza, competiciones internas y externas, deporte para mayores y específico para PAS y PDI se incluyen en un nuevo plan, que este curso es anual

Actividades en la naturaleza, deportes de equipo, educación física para mayores, son algunas de las alternativas que se incluyen dentro del programa de actividades físico-deportivas que la UAL pone en marcha este curso académico. El mismo fue presentado hace unos días por el director del Secretariado responsable, Pablo Martínez, y el vicerrector de Extensión, Carlos Asensio.

La principal novedad del nuevo programa es que será anual, en lugar de cuatrimestral como en anteriores cursos. De esta forma, se pretende que la comunidad universitaria conozca desde el inicio del curso todas las actividades ofertadas y pueda planificarse. Se estructura en tres planes globales: Plan de Actividad Física y Salud, Plan de Deporte y Estudio y Plan de Deporte Espectáculo. El primero de ellos incluye a su vez otra serie de programas: ocio y tiempo libre, competiciones internas y externas, actividad física y actividades puntuales.

También novedosa dentro del programa de ocio y tiempo libre, es la oferta específica de actividades para PAS y PDI, centrada en una Escuela de Espalda (en colaboración con el Comité de Seguridad y Salud) y una serie de actividades en familia, para realizar en el medio ambiente.

Continúan además las competiciones internas como el Trofeo Rector, que alcanza su XIII edición, el IX Gran Premio UAL, las 24 horas de fútbol sala y el VII Torneo de Primavera. Además, se organizarán actividades deportivas en las festividades del Patrón de cada centro, un día en el que profesores y alumnos serán rivales deportivos. Se formarán también selecciones que participarán en los campeonatos de Andalucía y de España Universitarios.

Por último, el programa de actividades oferta la posibilidad de participar en la Copa Universitaria de Karate y el Festival de Ajedrez Reverté. Desde el Secretariado de Deportes se quiere com-

ESTRUCTURA

Plan de Actividad Física y Salud.

► **Programa de Ocio y Tiempo Libre:** Actividades en la naturaleza, Cursos de Aprendizaje Deportivo, Actividades Continuas, Actividades para Mayores, Actividades para PAS y PDI.

► **Programa de Competiciones Internas:** Trofeo Rector, Gran Premio UAL, 24 horas de Fútbol Sala, Torneo de Primavera Cruzcampo 'deporte en la playa', Actividades deportivas en las festividades del Patrón.

► **Programa de Competiciones Externas:** Campeonato de Andalucía Universitario, Campeonato de España Universitario.

► **Programa de Actividad Física 'Por su cuenta':** Uso libre de instalaciones, ofertas especiales socios deportivos, actividades populares, actividades 'a la carta' para asociaciones de estudiantes.

► **Programa de Actividades Puntuales:** Clausura, fiesta del deporte universitario, Copa Universitaria de Karate, Festival de Ajedrez Reverté.

Plan Deporte y Estudio.

► **Ayudas:** Ayudas y becas a deportistas de elite.

Plan deporte Espectáculo.

► **Competición:** Equipo federado de voleibol femenino.

pensar a los deportistas universitarios con dos acciones diferentes: Ayudas a Deportistas Universitarios y Becas a Deportistas de Elite Universitaria. El objetivo es hacer más fácil a estos jóvenes que compaginen el deporte con el estudio.

La Ual, a través de su equipo de voleibol femenino que compete en Liga FEV, ofrece la posibilidad a toda la sociedad de vibrar con la competición de elite. Novedad importante es que los partidos se disputan en el Palacio Mediterráneo, los domingos 12 horas.



COMPETICIÓN. Uno de los equipos deportivos de la UAL disputa un encuentro. / PRENSA UAL

La actividad física 'por tu cuenta' está asegurada con el apoyo de la UAL

El Secretariado de Deportes pone en marcha este curso el programa de actividad física 'por tu cuenta'. El director del Secretariado, Pablo Martínez, explica que este nuevo programa se justifica porque un porcentaje alto de practicantes hacen deporte por su cuenta, debido fundamentalmente a los rigores de los horarios universitarios. Mediante esta iniciativa se quiere atender a este tipo de deportistas. Para lograrlo se han diseñado diversas acciones, como el uso libre de las instalaciones deportivas, con los mismos requisitos que en cursos anteriores, o las ofertas especiales para socios

deportivos, pues gracias a acuerdos con el Secretariado y diversos clubes y gimnasios, éstos pueden disfrutar de descuentos.

Según Pablo Martínez, también este año se cubren actividades populares como el atletismo y el buceo, a través de organización de clubes para facilitar su práctica.

Pero la principal novedad en este ámbito son las actividades 'ala carta' para asociaciones de estudiantes, dirigida en exclusiva a este colectivo. El Secretariado quiere fomentar la actividad físico-deportiva en los miembros de asociaciones de estudiantes y, para ello, organi-

zará aquellas actividades que sean demandadas por las mismas.

La comunidad universitaria puede disfrutar de todas estas actividades -las del programa descrito y el resto de programas- con la única condición de ser socios deportivos de la UAL, para lo cual se debe estar en posesión del carné deportivo, cuyo precio es tres euros.

Los interesados pueden obtener más información en el Secretariado de Deportes, sito en el edificio de Atención al Estudiante, despacho 1, 05. El teléfono es: 950 01 53 18 y el e-mail: deportes@ual.es.



RESPONSABLES. Carlos Asensio y Pablo Martínez. / P.U.

el puzzle



ANFITRIONES. Responsables universitarios muestran las instalaciones de la UAL a la comitiva de Asempal. / PRENSA UAL

Visita de Asempal

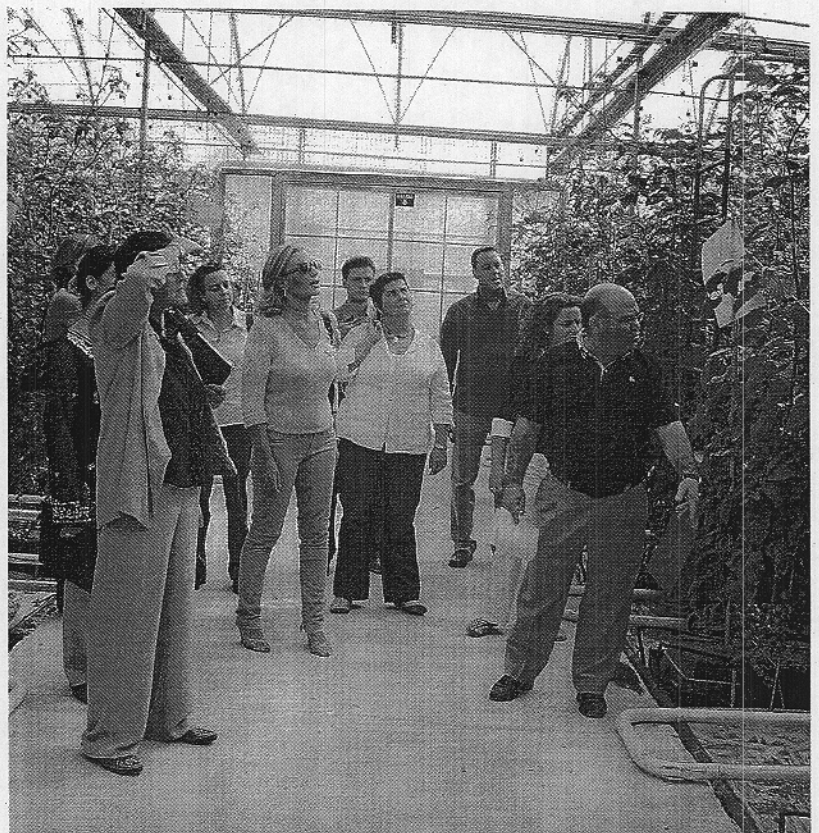
El martes, 8 de noviembre, la Junta Directiva de ASEMPAL realizó una visita institucional a las instalaciones de la Universidad de Almería, acompañada del rector, Alfredo Martínez Almécija, entre las 13.00 y las 14.30 horas, en la que recorrieron, entre otras dependencias, la Biblioteca, el Edificio Científico-Tecnológico (CITE III), el Servicio Universitario de Empleo, las obras del Edificio de Aplicaciones de Energía Solar y el Aulario IV. Previamente, ASEMPAL llevó a cabo una reunión de su Junta Directiva en la Sala de Reuniones del Rectorado de la UAL.



INTERVENCIÓN. Conferencia sobre microalgas. / CONTRAPORTADA

Semana de la Ciencia

Dentro de las actividades programadas por la UAL para la Semana de Ciencia, representantes de la empresa Bioalgal Marine, empresa de base tecnológica, ofrecieron la conferencia 'Biotecnología de Microalgas. Un modelo económico internacional desde Almería', en la Sala de Grados del CITE I.



EXPLICACIÓN. El director de la Finca, Francisco Camacho, muestra las instalaciones. / PRENSA UAL

Descubriendo la Finca UAL-Anecoop

La Mesa de Turismo de la Cámara, que preside Lola Hernández, ha propiciado una visita de un grupo de empresas del sector a la finca agrícola de la Universidad de Almería con el objetivo de conocerla y estudiar la posibilidad de incorporarla a la oferta complementaria de la provincia. Esta visita se llevó a cabo recientemente y, en la misma, los touroperadores pudieron comprobar las enormes posibilidades que les ofrece la Finca de la UAL.