

Derecho no se pasa de moda

El año 2004/2005 ha mantenido una tendencia observada desde principios de la década: la disminución del número de estudiantes matriculados en nuestras universidades. El curso académ-

tamara@recoletos.es

Este curso, el número de universitarios matriculados ha descendido un 1,7 por ciento respecto al año anterior, lo que acentúa la tendencia de años anteriores. Así lo atestigua el Instituto Nacional de Estadística (INE) en su 'Avance de Estadística Universitaria del curso 2004-2005' publicado este mes de junio. En total, de 1.473.936 universitarios, este curso la cifra ha bajado a 1.449.118, casi 15.000 alumnos menos. Sólo las diplomaturas

consiguen aumentar su número de estudiantes, sobre todo en la comunidad andaluza. Dentro de ellas, las más cursadas han sido Magisterio (90.204 alumnos), Ciencias Empresariales (79.790) y Enfermería (32.322). Por su parte, aunque descendiendo 3,2 puntos porcentuales, las licenciaturas siguen siendo las titulaciones más demandadas por los universitarios. Un 49,2 por ciento las han elegido este curso. En concreto, Derecho, Administración y

mico que finaliza pierde 24.818 alumnos con respecto al anterior. Una bajada importante, que afecta a casi todos los títulos y de la que sólo se salvan las diplomaturas ■ Tamara Vázquez

Dirección de Empresas y Psicología son las más solicitadas, habiendo sido cursadas por 108.191, 88.871 y 57.342 alumnos, respectivamente.

Las licenciaturas disminuyen en un 3,7 % su número de matriculados

Las ingenierías y las arquitecturas técnica y superior consiguen aglutinar a 382.280 estudiantes, siendo superior la demanda de las carreras técnicas. En el conjunto de las superiores,

destacan las titulaciones de Ingeniería Industrial, con 32.474 alumnos matriculados, Ingeniería Informática, con 30.527, y Arquitectura, con 28.225. En

cuanto a las Técnicas, la Ingeniería Técnica Industrial congrega 61.809 estudiantes, la de Informática de Gestión, a otros 32.902, y la Ingeniería Técnica de Sistemas, a 32.461.

A PESAR DEL DESCENSO DE ESTUDIANTES, HA SIDO LA CARRERA MÁS SOLICITADA, CON 108.191 PETICIONES, SEGUIDA DE LEJOS POR ADMINISTRACIÓN Y DIRECCIÓN DE EMPRESAS, CON 88.871, Y PSICOLOGÍA, CON 57.342

POR DURACIÓN DE LOS ESTUDIOS

Las diplomaturas, vuelven a alzar el vuelo

Después de ver cómo su número de matriculados decrecía año tras año en nuestro país, el presente curso supone la remontada

de las diplomaturas. Frente al resto de títulos, éstas son las únicas en las que aumenta el número de alumnos con respecto a 2003-04.

CURSO	MATRICULADOS
2004/2005	342.465
2003/2004	340.087
2002/2003	343.265
2001/2002	345.671
2000/2001	351.876

Las licenciaturas siguen su descenso, que comenzó en 2000

El descenso de matriculados de las licenciaturas es el más representativo del bajón general del mundo universitario. Desde el año

2000, el número de personas que deciden formarse con una carrera de este tipo ha experimentado un descenso continuo.

CURSO	MATRICULADOS
2004/2005	713.030
2003/2004	736.709
2002/2003	758.881
2001/2002	788.397
2000/2001	815.213

El triunfo de 'las dobles'

Las carreras conducen a la obtención de dos títulos oficiales se asientan en

nuestro sistema universitario. En el último curso hay 3.000 matriculados más.

CURSO	MATRICULADOS
2004/2005	11.343
2003/2004	8.394
2002/2003	3.480

POR COMUNIDADES AUTÓNOMAS

Andalucía, la más demandada, y Cantabria, la que más baja

Aunque su número de matriculados ha sufrido una importante merma, la comunidad andaluza se ha convertido en la primera de España en cuanto a número

de universitarios: 233.868, sobre todo en ingenierías técnicas y diplomaturas, la sitúan por encima de Madrid (229.698 matriculados). Por su parte, Can-

tabria pierde un 6,7 por ciento de alumnos matriculados con relación al curso anterior. En la actualidad, 11.471 estudiantes llenan las aulas de sus facultades.

El porcentaje de estudiantes sólo aumenta en tres comunidades

El descenso de universitarios es patente en todo el territorio nacional, con la sola excepción de la Comunidad Valenciana y ambos archipiélagos. En cambio, la UNED, el centro de educación superior a distancia, cuenta este año con 3.000 estudiantes más.

LAS ÚNICAS QUE SUBEN	
Comunidad Valenciana	6,2%
Islas Baleares	3,3%
Islas Canarias	1,2%
LOS MAYORES DESCENSOS	
Cantabria	-6,7%
Galicia	-5,9%
Madrid	-5,8%

Las privadas aumentan el porcentaje de matrículas...

Aunque pierden más de 30.000 alumnos, las públicas continúan siendo la opción más demandada

... y las públicas lo reducen

Los universitarios se matriculan, principalmente, en universidades públicas. Sin embargo, según el 'Avance de Estadística Universitaria del curso 2004/2005' del INE (Instituto Nacional de Estadística) cada vez son menos los que se decantan por esta opción y más los que prefieren intentarlo en centros privados.

En cifras absolutas, 1.317.684 personas se han matriculado este curso en universidades públicas,

frente a los 131.434 inscritos en centros privados. Pero, mientras que las primeras pierden un 2,4 por ciento de su alumnado res-

La Complutense, la universidad presencial con más alumnos, pierde a un 6,5 %

pecto al curso pasado, los segundos aumentan en un 5,6 su porcentaje de matrículas (a pesar de que éstas

disminuyen en 10 de las 22 universidades privadas). A continuación, se analiza la evolución de ambos tipos de universidades.

Universidades públicas

Dentro de las presenciales, y con un total de 79.833 alumnos matriculados, la Complutense de Madrid es la universidad pública más numerosa. Sin embargo, ha perdido más de 5.500 estudiantes este curso, por lo que, porcentualmente, su descenso es del orden de 6,47 puntos.

Por su parte, la sevillana Pablo de Olavide experimenta el aumento más significativo dentro de las universidades públicas, creciendo un 8,8 por ciento respecto al curso 2003-2004.

Entre las universidades públicas que más estudiantes pierden este curso destacan tres: la de Cantabria, la de Vigo y la de León. La primera pasa de 12.291 a 11.471 alumnos, lo que supone un descenso del 6,7 por ciento. Por su parte, el número de universitarios

en Vigo decae en 1.709 alumnos (6,6 puntos porcentuales). Por último, la Universidad de León también sufre uno de los ma-

La Nebrija sufre el descenso más acentuado del año: 13 puntos porcentuales

yores retrocesos en cuanto a su número de matriculaciones: de 14.928 del curso anterior, este año se queda

en 13.957, lo que se traduce en un descenso del 6,5 por ciento.

Universidades privadas

Respecto a las universidades privadas, son las más nuevas las que experimentan un mayor crecimiento porcentual. Así, la Europea Miguel de Cervantes, fundada en junio de 2002, crece este curso un 187,3 por ciento con respecto al anterior; la Universidad Francisco de Vitoria, que data del mes de julio de 2001, aumenta su número de

PUBLICREPORTAJE

Becas deportivas y académicas en los EE.UU.: Última convocatoria del año 2005.

IDEA convoca a la 8ª Edición de sus Programas de Becas Deportivas y Académicas, los que permiten a estudiantes españoles comenzar o continuar sus estudios universitarios en los EE.UU. mediante becas totales o parciales para toda la carrera.

International Doorway to Education & Athletics (IDEA), es una corporación norteamericana que se dedica desde 1997 a insertar jóvenes estudiantes de todo el mundo en el sistema educativo de los EE.UU., con becas de hasta el 100% (incluyendo el costo de estudios, alojamiento y alimentación).

1. El dominio del idioma inglés NO es excluyente, ya que las becas también cubren el tiempo necesario hasta coger el inglés como segunda lengua.

2. Edades: Jóvenes de entre 16 y 26 años, preferentemente.

3. Becas Deportivas: Orientado a jóvenes dispuestos a sumarse a los equipos universitarios de fútbol, tenis, golf y baloncesto.

4. Becas Académicas: Las universidades buscan sumar estudiantes españoles que tengan un perfil de carrera compatible con ellas.

5. Cupos disponibles para el 2005: 70 para toda España (ya se han completado más del 70%).

deberán enviar sus datos completos: Nombre y Apellido, ciudad de residencia actual, edad, teléfono y deporte que practican a:

info@internationaldoorway.com

Viaje de 15 días a EE.UU.

Los seleccionados viajarán durante 15 días a EE.UU. (del 12 al 26 de julio a Jacksonville, Orlando y Boca Ratón, en el estado de la Florida), en donde los entrenadores y representantes académicos determinarán el monto de beca a asignar.

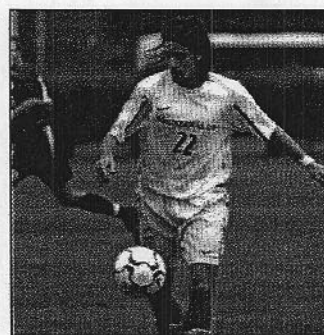
Durante esa estancia residirán en los "campus", disfrutando de pensión completa, podrán usar libremente las instalaciones y tendrán seguridad y atención médica permanente, así como convivirán con estudiantes americanos, complementando las actividades deportivas y académicas con salidas culturales y recreativas.

"Las pruebas no exigen un nivel alto en categorías como fútbol, ya que un estudiante que practique este deporte a nivel amateur en España, tiene un alto nivel para las exigencias de las universidades americanas", comenta Pisani.

Política de Riesgo Cero

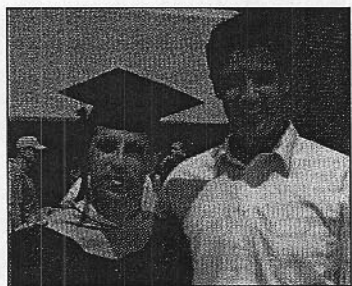
IDEA mantiene, al día de hoy, un 100% de efectividad en el otorgamiento de las Becas, es decir, en 7 años no se ha dado el caso de que un joven que haya participado del Programa regrese de los EE.UU. sin becas.

El viaje para realizar las pruebas en EE.UU. tiene un coste, para los participantes, de 3.600 Euros. El mismo se les reembolsará en el caso de



www.internationaldoorway.com

volver de la Florida sin 2 ofertas de beca superiores al 50% del costo de la universidad (incluyendo estudios, alojamiento y alimentación).



Entre el 24 y 28 de junio se realizará la última gira del año 2005 de charlas informativas y evaluaciones deportivas gratuitas en las principales ciudades españolas.

Los interesados



INTERNATIONAL DOORWAY
to Education & Athletics

alumnos en un 165,6 por ciento; y la Universidad Abat Oliba CEU, de julio de 2003, ve incrementadas su matriculaciones en un 68,5 por ciento. La Católica de Valencia es el último centro privado que se ha creado. Este curso, el primero de su carrera, ha conseguido aglutinar a 3.015 alumnos.

Respecto a otros centros privados con más trayectoria en nuestro país, la Ramon Llull muestra su consolidación en el sistema universitario español, con 11.793 estudiantes matriculados (y un crecimiento del 0,03 por ciento respecto al curso an-

La Católica de Valencia matricula a 3.015 alumnos en su primer año como universidad privada

terior). Por su parte, Deusto y Navarra, con 9.688 y 9.674 alumnos, respectivamente, son otros de los centros privados con más estudiantes del país, aunque su número decae este curso un 11,3 por ciento y un 4,9 por ciento, respectivamente.

universidades privadas

Universidades Privadas	2003-2004	2004-2005	Variación %
Católica de Valencia	---	3.015	---
Europea Miguel de Cervantes	337	968	187,24
Francisco de Vitoria	741	1.968	165,59
Abat Oliba CEU	301	507	68,44
Camilo José Cela	712	841	18,12
Oberta de Catalunya	26.574	31.330	17,9
Vic	3.782	4.171	10,28
Internacional de Cataluña	2.178	2.266	4,04
Cardenal Herrera-CEU	6.352	6.576	3,53
Católica San Antonio de Murcia	4.831	4.897	1,37
Católica de Avila	565	571	1,08
Ramón Llull	11.791	11.794	0,03
San Pablo-CEU	7.988	7.852	-1,48
SEK	1.199	1.178	-1,75
Europea de Madrid	6.527	6.342	-2,83
Pontificia Comillas	6.946	6.703	-3,5
Mondragón	3.823	3.492	-8,62
Navarra	10.174	9.674	-4,91
Pontificia de Salamanca	7.848	7.158	-8,41
Alfonso X El Sabio	9.516	8.903	-6,44
Deusto	10.919	9.688	-11,27
Antonio de Nebrija	1.787	1.558	-12,81
TOTAL	124.471	131.434	5,59

La Universidad Antonio de Nebrija sufre el más importante decrecimiento porcentual de todas las universidades del país. Según el INE, este curso el centro ha perdido a un 12,8 por ciento de los alumnos que tenía el año pasado.

Universidad a distancia y virtual
La UNED -centro público de educación a distancia- es la universidad con más alumnos ma-

triculados del país: 144.917 personas cursan actualmente su carrera bajo esta modalidad. Asimismo, en el ámbito de las privadas, la educación virtual se convierte en la verdadera protagonista. Y es que la Universidad Oberta de Catalunya (UOC), con un volumen de alumnos de 31.300, es la que cuenta con más estudiantes dentro de las privadas, con más de 4.500 nuevas matriculaciones.

universidades públicas

Universidades Públicas	2003-2004	2004-2005	Variación %
Pablo de Olavide	6.814	7.410	8,75
Roy Juan Carlos	14.487	15.337	5,87
Carlos III	15.743	16.447	4,47
Islas Baleares	13.184	13.820	3,31
U.N.E.D.	141.682	144.917	2,28
Alicante	27.208	27.797	2,16
La Laguna	23.673	24.165	2,08
Autónoma de Madrid	28.664	29.206	1,89
Politécnica de Valencia	37.013	37.600	1,59
Pública de Navarra	7.405	7.466	0,82
Politécnica de Cataluña	31.274	31.341	0,21
Las Palmas	20.936	20.955	0,09
Granada	58.700	58.431	-0,47
Burgos	8.467	8.423	-0,52
Girona	12.272	12.123	-1,21
Autónoma de Barcelona	38.657	38.176	-1,31
Pompeu Fabra	9.461	9.328	-1,43
Politécnica de Cartagena	5.133	6.021	1,83
La Rioja	6.970	6.740	-1,89
País Vasco	50.670	49.629	-2,05
Castilla-La Mancha	29.408	28.820	-2,67
Jae'n	14.204	13.804	-2,82
Córdoba	18.930	18.358	-3,02
Alcalá de Henares	18.938	18.358	-3,07
Murcia	28.189	27.311	-3,11
Jaume I de Castellón	13.345	12.929	-3,12
Miguel Hernández de Elche	11.079	10.720	-3,24
Valencia	48.275	46.701	-3,26
Salamanca	28.913	27.886	-3,55
Sevilla	84.152	81.649	-2,9
Extremadura	25.980	24.936	-4,02
Rovira i Virgili	12.182	11.691	-4,03
Valladolid	30.002	28.715	-4,29
Barcelona	55.375	52.942	-4,38
Zaragoza	35.298	33.525	-5,02
Cádiz	21.806	20.455	-5,33
Politécnica de Madrid	38.933	36.737	-5,4
A Coruña	25.183	23.819	-5,42
Almería	12.209	11.524	-5,61
Santiago	32.818	30.779	-5,84
Málaga	37.517	35.367	-5,73
Oviedo	32.905	31.000	-5,79
Huelva	11.358	10.682	-5,95
Lleida	9.123	8.543	-6,36
Complutense de Madrid	95.360	79.823	-16,47
León	14.828	13.957	-6,5
Vigo	25.953	24.244	-6,59
Cantabria	12.291	11.471	-6,87
TOTAL	1.349.465	1.317.684	-2,36